



Versão portuguesa de Ângela Rodrigues em www.posgraficos.pt

Importar imagens para a Bridge

Katrin Eismann

Este video mostra como importar ficheiros de uma câmara para a Bridge, gerir as definições de importação, e aplicar metadados, tais como o autor e copyright.

Requisitos

Para acompanhar este artigo, necessita de ter o seguinte software:

- Adobe Bridge CS3

Veja este tutorial no [Adobe Creative Suite Video Workshop](#).

Importar imagens para a Bridge

1. Ligue a sua câmara ao computador.
2. Na Bridge, escolha File > Get Photos from Camera. Surge uma caixa de diálogo onde pode modificar as preferências da Bridge para iniciar automaticamente o Photo Downloader sempre que uma câmara ou cartão de memória é ligado ao computador.
3. Escolha Yes para usar o Photo Downloader como o programa-padrão para importar fotos. Surge a caixa de diálogo do Photo Downloader da Adobe Bridge CS3 (ver Figura 1).

O Photo Downloader procura o seu cartão de memória e o nome respectivo surge no menu pop-up, no campo Source.

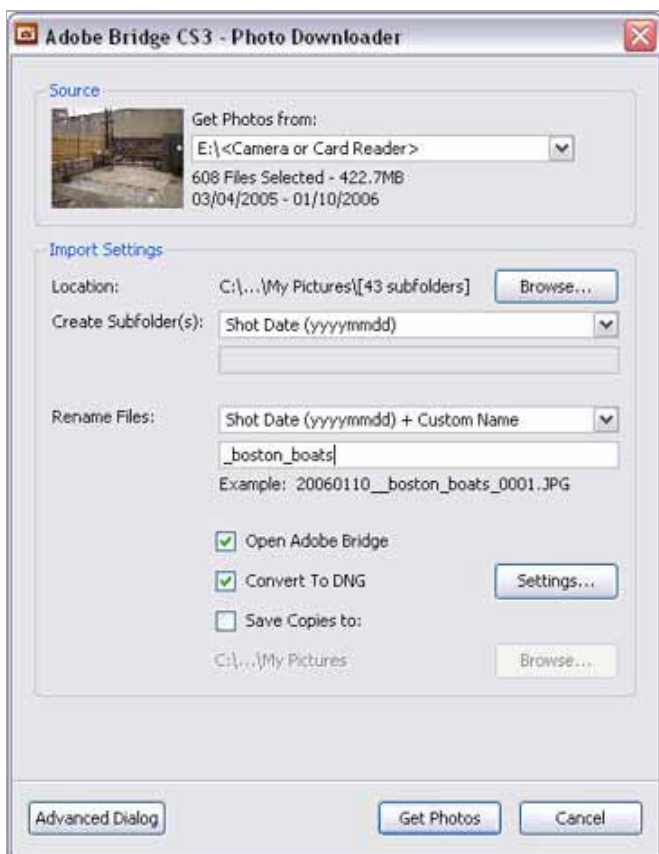


Figura 1: A caixa de diálogo do Photo Downloader mostra o nome da sua imagem ou cartão de memória.

4. Na secção Import Settings (definições de importação), faça clique sobre Browse (navegar) e escolha uma localização para guardar os ficheiros. É recomendável criar uma pasta no disco rígido, com o

nome Fotos Digitais, apenas para este efeito. É um pouco como deixar o seu filme no laboratório: é mais eficiente designar um único local de entrega.

5. Na opção Create Subfolders (criar subpastas), escolha entre as diversas possibilidades de ordenação e nomes, ou escolha não criar subpastas. Para melhores resultados, use a organização de ano, mês e data (yyyymmdd).
6. Escolha se quer dar um novo nome aos ficheiros. Escolha a data das fotos (Shot Date) + um nome personalizado (Custom Name). Pode sempre voltar a dar outro nome aos ficheiros usando o comando da Bridge para actualizar o nome de uma quantidade de ficheiros. Pode também escolher Do Not Rename Files (não renomear os ficheiros), o que mantém o nome original atribuído pela câmara, mas pode não ser muito descritivo ou útil, quando está a tentar encontrar uma foto em particular.
Sempre que escolhe a opção de dar um novo nome, surge uma nova caixa de texto onde pode digitar qualquer texto ou valor numérico.
7. Digite o seu nome como fotógrafo ou tema. Eu escrevi _boston_boats.
Logo que digita o texto, um exemplo do nome convencionado vai surgir, como 20070106_boston_boats_001.JPG. Uma sequência numérica segue sempre a data e o novo nome.
8. Escolha Convert to DNG para converter todos os seus ficheiros raw para o formato DNG, um formato de arquivo disponível ao público, para os ficheiros raw gerados pelas câmaras digitais. Os formatos raw podem diferir muito entre diferentes câmaras. O formato DNG está rapidamente a ganhar terreno, ajudando a assegurar que os seus ficheiros raw estarão acessíveis no futuro.
9. Faça clique sobre o botão Settings (definições) junto à opção de converter para formato DNG, para abrir a caixa de diálogo onde pode definir as opções de conversão para DNG (veja Figura 2). As definições-padrão deste menu funcionam muito bem: previsualização do tamanho da imagem definido para Medium; compressão sem perda de qualidade, o que é altamente recomendado; e está seleccionado Preserve Raw Image (preservar a imagem raw) – deve sempre seleccionar esta opção. Não é necessário incluir o ficheiro original raw no DNG. Faça clique em OK para aceitar as definições-padrão.



Figura 2: Use as definições de conversão para DNG para converter os seus ficheiros raw para o formato de arquivo DNG.

10. Se o preocupa guardar as suas imagens num único local, escolha Save Copy To (guardar cópia para), e assim o Photo Downloader fará uma cópia de segurança dos ficheiros para outro disco rígido ou uma outra pasta, de onde poderá depois transferir para um CD ou DVD.
11. Escolha Advanced Dialog (Diálogo Avançado) para encontrar o conjunto completo de opções de importação (ver Figura 3), para previsualizar fotos e aplicar-lhes metadados.

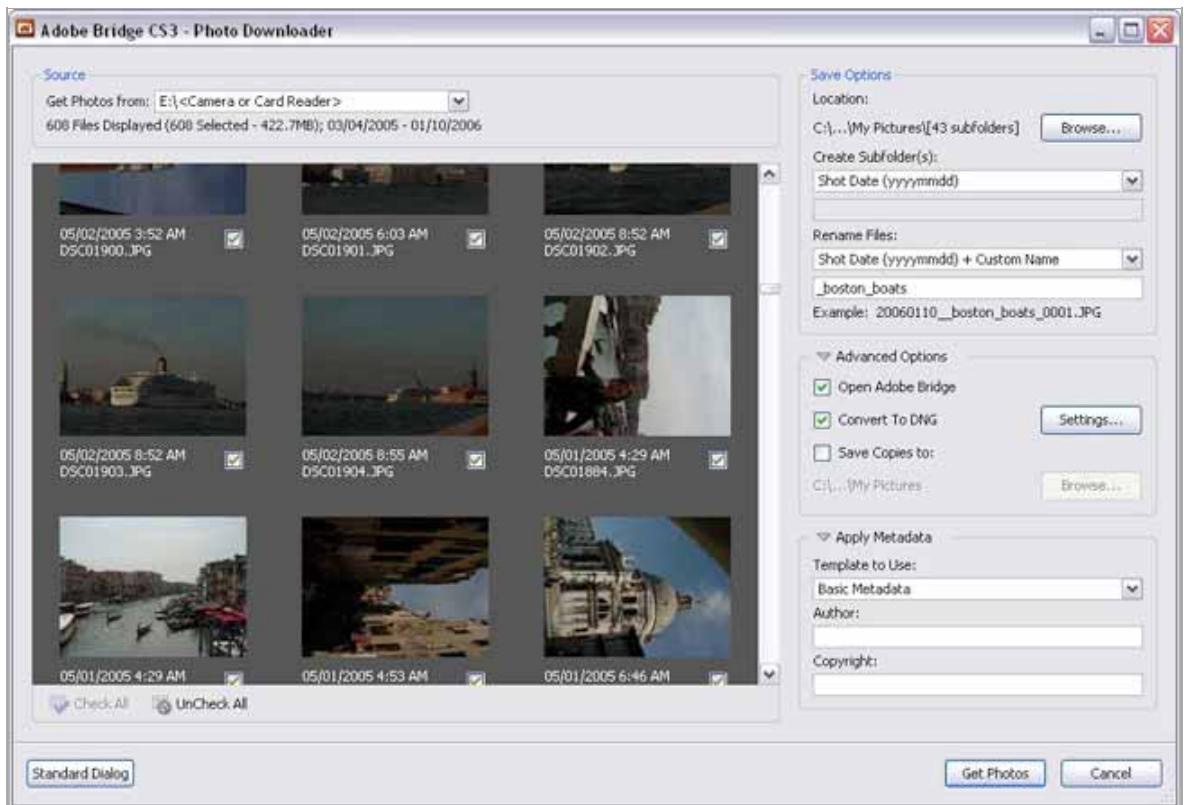


Figura 3: Nas opções avançadas do Photo Downloader, pode visualizar as imagens que vai importar e aplicar metadados aos ficheiros.

12. Deselecione qualquer foto que não pretenda importar, como uma foto do interior da tampa da lente, para impedir que ela seja transferida para o seu computador.
13. Na opção Apply Metadata (aplicar metadados), escolha Basic Metadata (metadados básicos) para seleccionar o modelo-padrão de metadados, que permite adicionar o autor e informação de copyright a cada um dos ficheiros. Pode escolher outro modelo e adicionar variados metadados personalizados também para esta secção.
Note que digitar uma nota de copyright (por exemplo; 2004 Katrin Eismann ALL RIGHTS RESERVED), não substitui o registo da sua imagem junto de uma entidade acreditada, mas é útil incluir automaticamente esta informação em todas as suas imagens.
14. Quando terminar a inclusão dos metadados, faça clique sobre Get Photos para dar início ao processo de importação. Uma caixa de diálogo de cópia aparece com uma barra de progressão. Este é um processo razoavelmente rápido, considerando que os ficheiros estão a ser convertidos para DNG, e que está também a ser feita uma cópia de segurança.
15. Quando a importação está completa, os ficheiros abrem automaticamente na Adobe Bridge. Pode começar a trabalhá-los em qualquer das outras aplicações Adobe CS3.

Visite ainda:

Mais informação e outros tutoriais, em [Adobe Design Center](http://www.adobe.com) e também www.posgraficos.pt, estes em português.