



Versão portuguesa de Ângela Rodrigues em www.posgraficos.pt

Edição Não Destrutiva com Camera Raw 4

Katrin Eismann

Com Camera Raw 4 pode agora processar os ficheiros raw da sua câmara, e também ficheiros em formato JPEG e TIFF. Neste tutorial aprenderá como editar imagens de forma não destrutiva usando o Camera Raw 4.

Requisitos

Para acompanhar este artigo, necessita de ter o seguinte software:

- Bridge CS3
- Photoshop CS3 (com Camera Raw 4)
- [Ficheiros para experimentar](#) (ZIP 8.4 MB)

Conhecimentos necessários:

Conhecimentos gerais da Bridge e de Photoshop

Pode ver este tutorial no site da Adobe, em [Adobe Creative Suite Video Workshop](#).

Edição Não Destrutiva com Camera Raw 4

1. Na Adobe Bridge, abre a imagem dust.nef.
2. Faça duplo-clique sobre a imagem para abrir a caixa de diálogo Camera Raw no Photoshop CS3 (veja Figure 1).

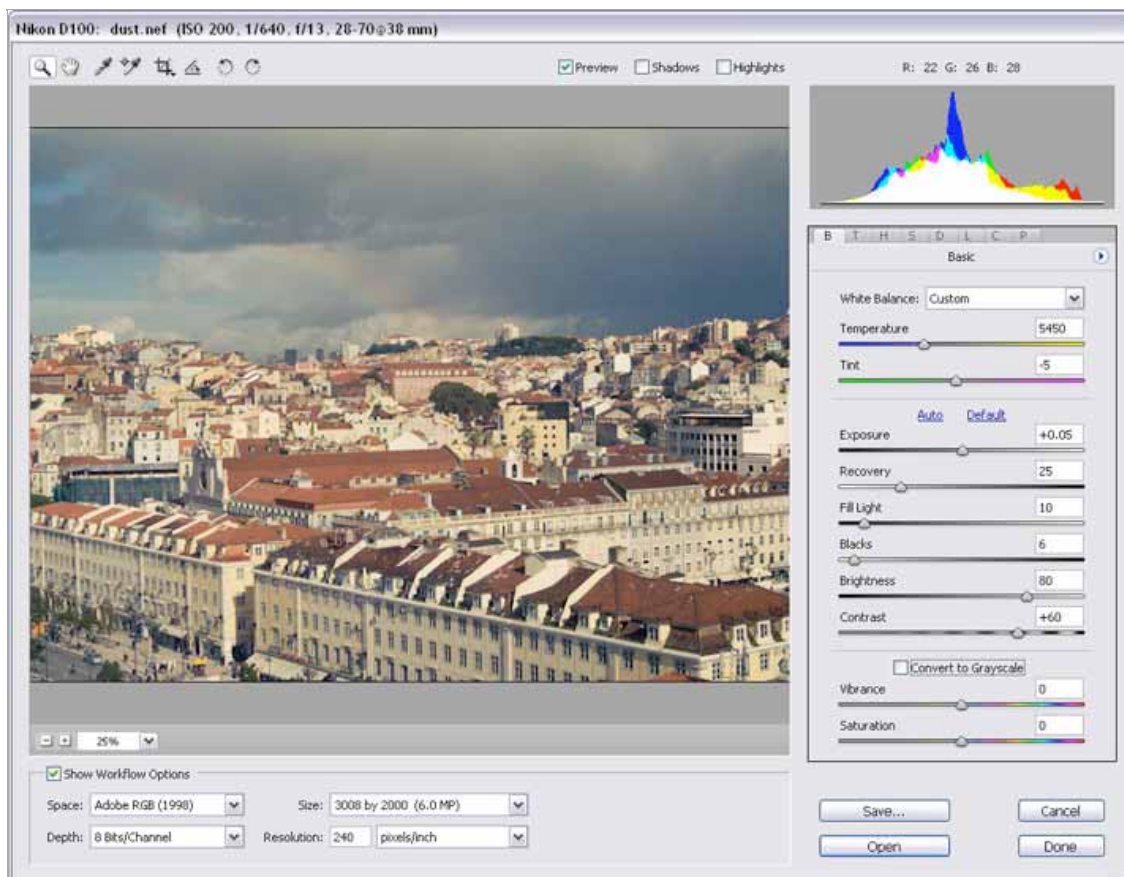


Figura 1: A interface Camera Raw 4 inclui um conjunto completo de ajustes de imagem e ferramentas.

3. Comece por ajustar o balanço de brancos nas suas imagens. Escolha a ferramenta de Balanço de Brancos (o ícone do conta-gotas no painel de controlo) e faça clique sobre uma área de cor neutra da imagem, como as imagens do grande edifício na frente.
4. Repare que o equilíbrio de cor da imagem sobe ligeiramente (veja Figura 2). Faça clique sobre outras áreas neutras para continuar o processo. O balanço de brancos é muito subjectivo numa imagem como esta, ao contrário de uma foto de um produto de um retrato com um simples fundo branco.

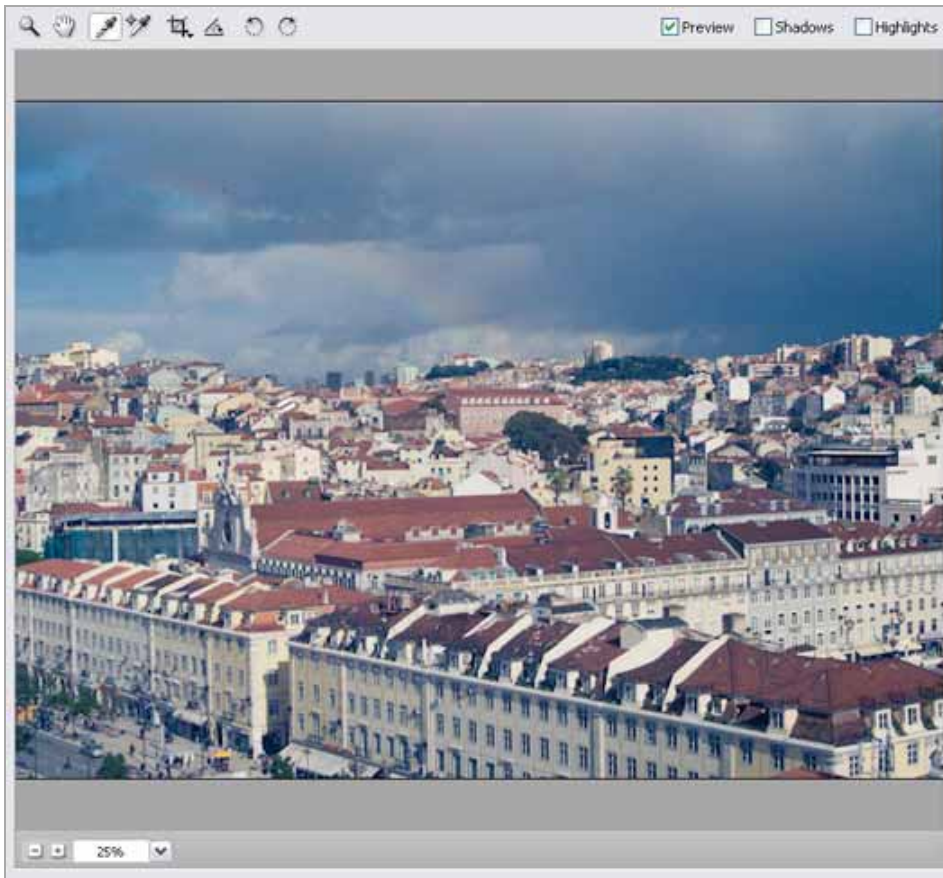


Figura 2: Ajuste o balanço de brancos da imagem usando a ferramenta conta-gotas.

5. O balanço de brancos pode também ser alterado movimentando os deslizadores Temperature e Tint no painel Basic. Mova o deslizador Temperature para a esquerda para arrefecer as cores de uma imagem; mova-o para a direita para as aquecer. O deslizador Tint funciona num espaço 3D para ajustar as cores entre verde e magenta.
6. Faça clique sobre Auto no centro do painel Basic, para visualizar os ajustes automáticos do Photoshop (veja Figura 3). Se achar estes ajustes demasiado intensos, escolha Auto e depois arraste os deslizadores que precisem de ser ajustados.

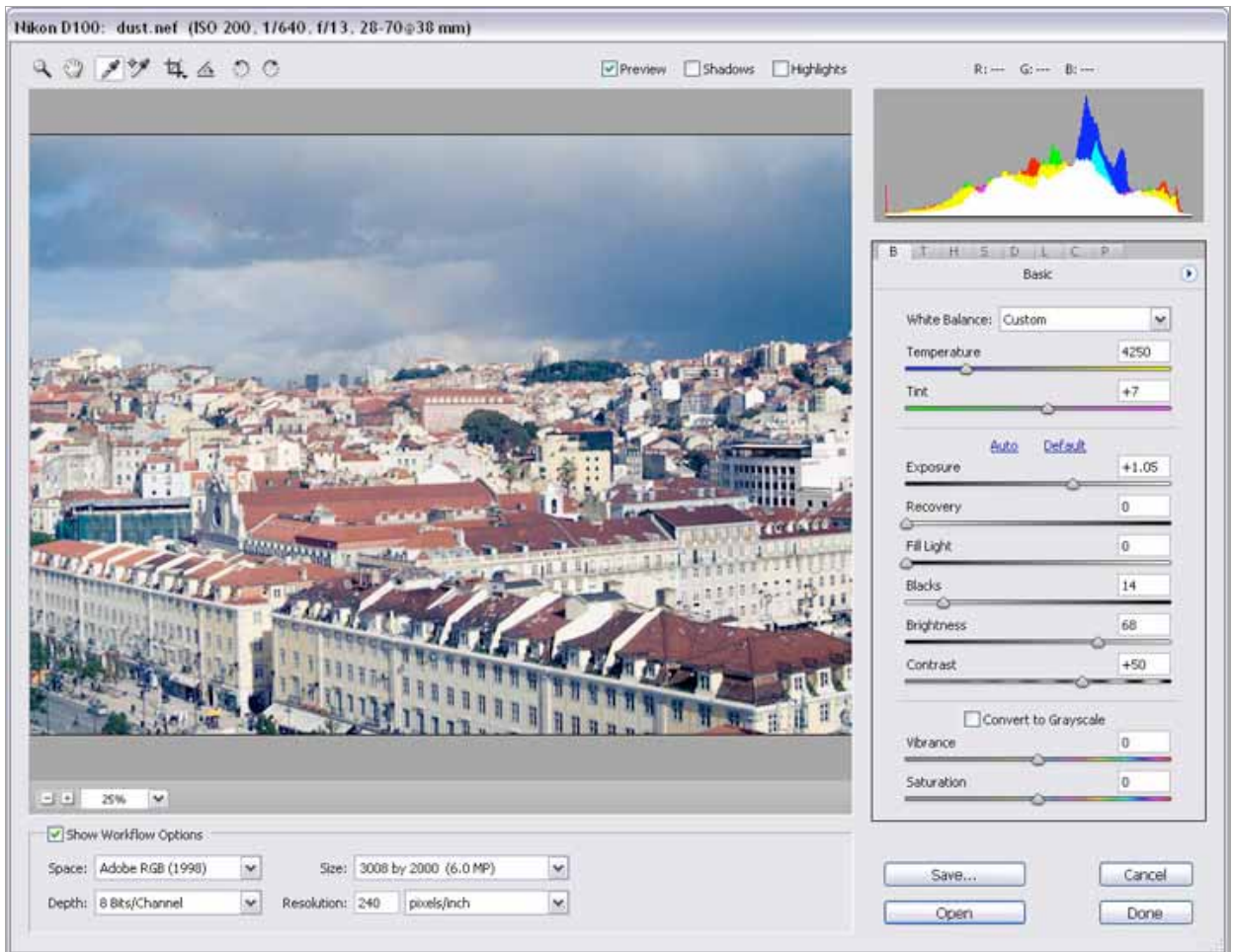


Figura 3: O balanço de brancos pode também ser ajustado com os deslizadores Temperature e Tint, do painel Basic.

7. Escolha Default (padrão) para voltar à aparência original da imagem.
8. O deslizador Exposure muda a tonalidade geral da imagem. Se fizer novamente clique sobre Auto e depois arrastar o deslizador Exposure para a direita, aumenta a luminosidade da imagem.
9. Pressione Ctrl/Cmd e a tecla [+] para aumentar a visualização dos telhados no canto esquerdo da imagem (veja Figura 4). Repare que alguns telhados aparecem coloridos de vermelho, o que significa que alguns tons claros estão quebrados (sem pormenor). A quebra dos tons claros é a forma de o Photoshop indicar áreas da imagem que estão sobreexpostas; a quebra dos tons escuros, ou áreas subexpostas de uma imagem, são assinaladas a azul.



Figura 4: A quebra de tons claros numa imagem é assinalada a vermelho.

10. Clique e arraste o deslizador Recovery para a direita. Repare que as manchas vermelhas começam a desaparecer. O Photoshop está a reconstruir a informação a partir do ficheiro original, para que possa surgir a informação dos tons claros.

11. Se não visualizar a coloração vermelha que assinala a quebra dos tons claros (ver Figura 5), seleccione Highlights, por cima da janela do documento. Pode activar esta opção para ligar e desligar a visualização das quebras dos tons claros. Isto não resolve o problema – os tons claros continuam sem informação – mas não precisa de os ver na imagem. A quebra dos tons escuros é assinalada com áreas azuis.



Figura 5: Ligue e desligue a visualização da quebra dos tons claros e escuros usando as caixas de activação sobre a janela do documento.

12. Aumente ou diminua a visualização usando os símbolos de adição e subtracção no canto inferior esquerdo da janela do documento, ou os atalhos Cmd/Ctrl e [+] ou [-].
13. Use o deslizador Fill Light, que é tratado em detalhe noutra tutorial, para abrir os meios tons da imagem.
14. Use o deslizador Blacks para variar a quantidade de tons em preto puro na sua imagem. Prima a tecla [Alt] e clique e arraste para obter uma visualização do limite. Tente encontrar a primeira ocorrência de preto, e depois baixar um pouco a partir desse ponto.
15. O deslizador Brightness também afecta os meios tons, enquanto o deslizador Contrast afecta a suavidade da curva “S”. Uma curva em forma de “S” permite aumentar os tons claros e escuros em detrimento dos meios tons. Mover o deslizador Contrast para a direita aumenta a curva (e o contraste); movê-lo para a esquerda, suaviza a curva e a imagem. Isto é semelhante ao que acontece quando usamos uma camada de ajustamento Curves no Photoshop.
16. Agora, passe por um momento à barra de ferramentas: uma das grandes novidades do Camera Raw 4 é a ferramenta de retoque. Aqui, vamos usá-la para remover algumas poeiras.
17. Amplie as poeiras à direita, junto à linha do horizonte, onde o arco-íris se inicia (veja Figura 6). Em câmaras digitais é frequente obter manchas de poeiras quando se muda de lente no exterior. O pó adere ao sensor, e depois cada nova imagem vai ter as mesmas manchas.



Figura 6: Muitas vezes surgem manchas de poeiras em imagens digitais depois de mudar de lente.

18. Escolha a ferramenta de retoque. Não pense nesta ferramenta como uma ferramenta de retoque de retrato; é antes uma ferramenta de limpeza. A ferramenta de retoque tem duas opções: Heal ou Clone. A primeira é que está activa por predefinição.

19. Comece por fazer clique e arrastar para criar um círculo sobre a área que pretende limpar. Surge um círculo verde que define a área “boa”, e que pode arrastar até que a mancha na área original tenha desaparecido (veja Figura 7).

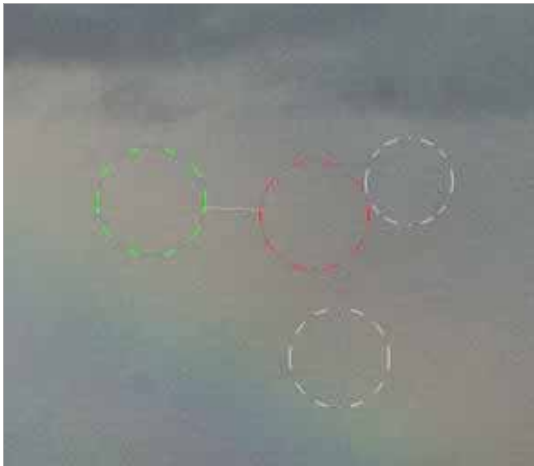


Figura 7: A ferramenta de retoque coloca sobre a imagem um círculo verde que assinala a área “boa” da imagem, e um círculo vermelho que assinala a área a limpar.

20. Para esconder os círculos, basta desativar a opção Show Overlay no painel de controlo.
21. Para mergulhar mais profundamente no Camera Raw, faça clique sobre os outros painéis por baixo do Basic: Curves, Sharpening e HSL/Grayscale. HSL significa for Hue (tonalidade), Saturation (saturação) e Luminance (luminosidade), e estas opções são conjugadas com a opção Convert to Grayscale (converter para cinzentos).
22. Escolha HSL/Grayscale e seleccione Convert to Grayscale (converter para cinzentos). Para tornar cada um dos diferentes tons mais escuro ou mais claro, basta arrastar o seu deslizador. Aparecem aqui algumas cores subjectivas, como Agua e Purples.
Depois de converter uma imagem para tons de cinzentos, provavelmente, quererá experimentar as tonalidades.
23. Escolha o painel Split Toning.
24. Se mover o deslizador Highlights para um lado e outro, não verá grandes alterações na imagem. Para tornar mais quentes os tons claros, o truque é premir a tecla [Alt] e mover o deslizador até encontrar um tom quente que lhe agrade (como amarelo, por exemplo). Depois aumente a saturação até obter um bonito tom de sépia.
25. Para alterar os tons escuros, use o mesmo processo. Pressione a tecla [Alt] e arraste o deslizador Shadows para a zona fria, em torno do azul. Depois aumente a saturação até obter o efeito desejado.
Ajustar o deslizador Balance altera o equilíbrio entre os valores de tons claros e escuros. Neste exemplo, ele ajusta o balanço entre os tons claros quentes (amarelados) e as sombras mais frias (azuladas).
Estas são fantásticas ferramentas criativas ao nosso dispor. Ao trabalhar com Camera Raw, nenhuma das alterações é aplicada aos ficheiros de imagem, por isso podemos experimentar repetidamente.
26. Para ter ainda mais controlo, escolha Open Object – que transforma a sua imagem num Smart Object com Smart Filters. Depois pode continuar a trabalhar com o objecto de forma não destrutiva, no Photoshop CS3.

Visite ainda:

Mais informação e outros tutoriais, em [Adobe Design Center](http://adobe.com) e também www.posgraficos.pt, estes em português.